

# Analiza edukacyjnej wartości dodanej dla Gimnazjum w Bolimowie w roku 2011

W kwietniu 2011 roku na egzaminie gimnazjalnym arkusz standardowy rozwiązywało 42 uczniów. Z tej grupy uczniów udało się zestawić wyniki ze sprawdzianu 2008 i egzaminu gimnazjalnego 2011 dla zdających. Wśród nich było 17 uczniów klasy A i 25 uczniów klasy B.

**Tabela 1. Średnia wyników z poszczególnych egzaminów.**

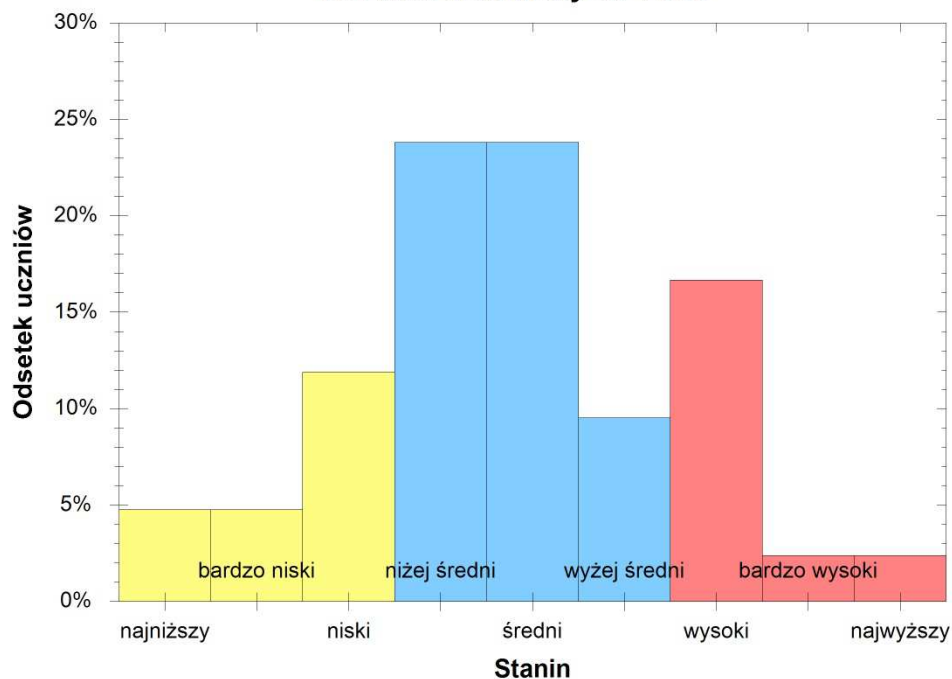
Grupa	Średnia GH	Średnia GMP	Średnia SP
(wszyscy uczniowie)	28,9	25,1	25,3
Klasa A	31,1	27,5	28,9
Klasa B	27,4	23,4	22,8
Uczniowie w Polsce	25,3	23,5	-

Na podstawie tych danych widzimy, iż wyższe średnie wyniki zarówno z części humanistycznej, jak i matematyczno- przyrodniczej uzyskali uczniowie klasy A. Uczniowie tej klasy uzyskali również na sprawdzianie po szkołę podstawowej w 2008 roku również wyższy średni wynik. Analizując średnie wyniki dla kraju, należy podkreślić, iż uczniowie naszego gimnazjum uzyskali zarówno z części humanistycznej jak również z matematyczno-przyrodniczej średnie wyniki wyższe.

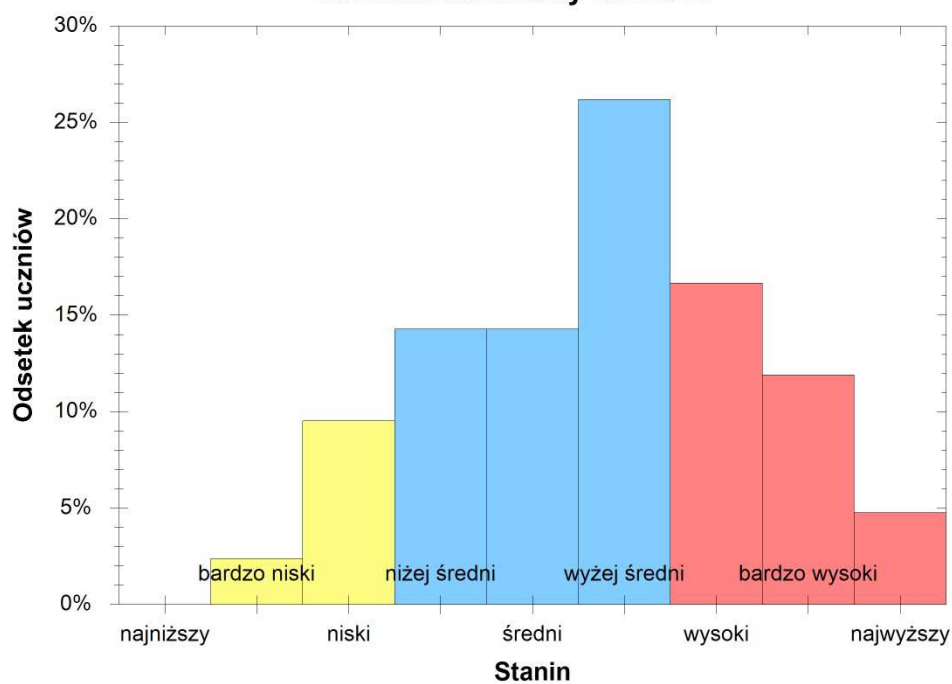
**Tabela 2. Edukacyjna wartość dodana GH i GMP – skala staninowa**

Grupa	EWD GH - skala staninowa	EWD GMP - skala staninowa	Średnia GH - skala staninowa	Średnia GMP - skala staninowa
(wszyscy uczniowie)	8 (bardzo wysoki)	7 (wysoki)	7 (wysoki)	6 (wyżej średni)

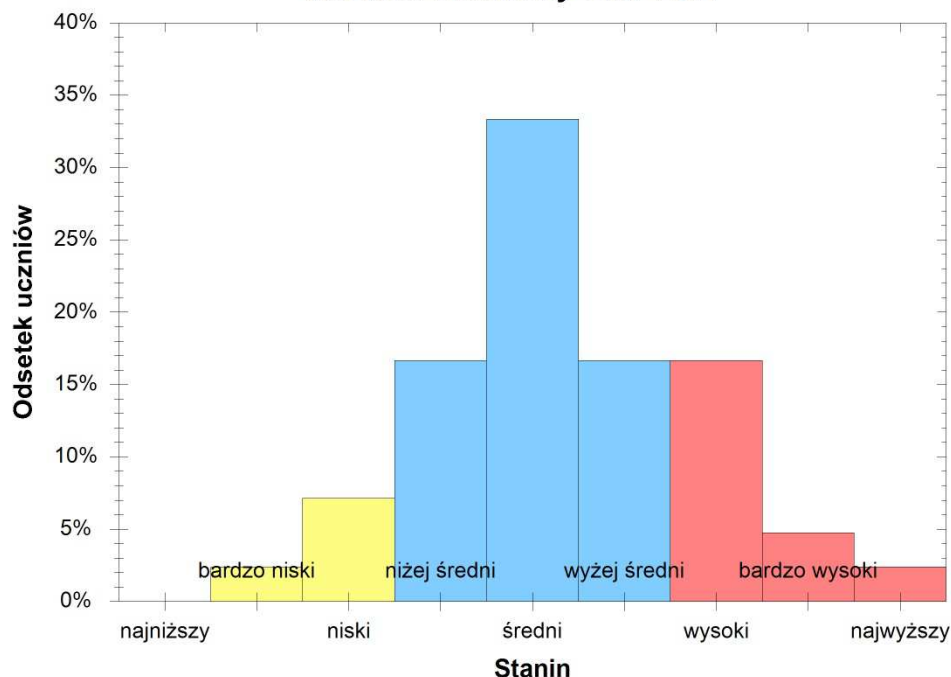
### Wyniki sprawdzianu Rozkład staninowy SP 2008



### Wyniki egzaminu gimnazjalnego Rozkład staninowy GH 2011



**Wyniki egzaminu gimnazjalnego  
Rozkład staninowy GMP 2011**



**EWD w roku 2011.**

**Tabela 3. Część humanistyczna –zestawienie klasami**

Grupa	Liczebność	EWD GH	Przedział ufności EWD GH
(wszyscy uczniowie)	42	4,1	(2,3; 5,8)
Klasa A	17	3,0	(0,6; 5,4)
Klasa B	25	4,8	(2,4; 7,2)

**Tabela 4. Część matematyczno- przyrodnicza-zestawienie klasami**

Grupa	Liczebność	EWD GMP	Przedział ufności EWD GMP
(wszyscy uczniowie)	42	2,2	(0,1; 4,3)
Klasa A	17	0,4	(-3,3; 4,1)
Klasa B	25	3,4	(1,0; 5,9)

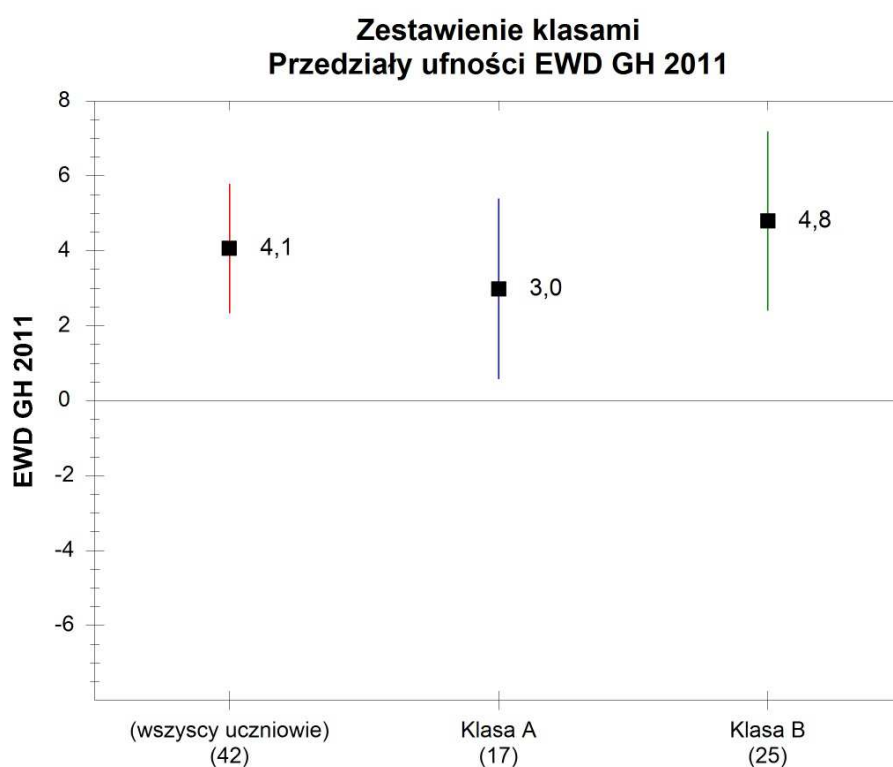
Z analizy tabel wynika, iż zarówno w części humanistycznej i matematyczno- przyrodniczej Gimnazjum w Bolimowie ma dodatnią EWD, wyższą z części humanistycznej . Porównując EWD poszczególnych klas, wyższa wartość ma klasa B w obu częściach egzaminu gimnazjalnego. Klasa A w części matematyczno- przyrodniczej uzyskała wartość zaledwie 0,4.

**Tabela 5. Zestawienie wg płci**

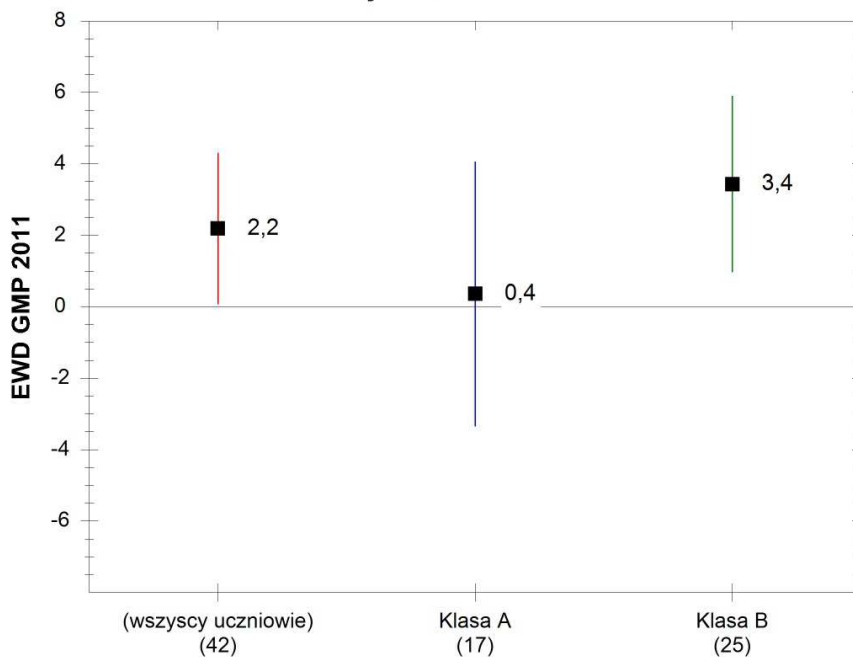
Grupa	Liczebność	EWD GH	Przedział ufności EWD GH	EWD GMP	Przedział ufności EWD GMP
(wszyscy uczniowie)	42	4,1	(2,3; 5,8)	2,2	(0,1; 4,3)
Chłopcy	20	3,9	(1,4; 6,4)	2,0	(-0,8; 4,7)
Dziewczęta	22	4,2	(1,7; 6,6)	2,4	(-0,9; 5,6)

Dziewczęta uzyskały wyższą średnią w części matematyczno-przyrodniczej jak i humanistycznej

**Rysunek 1. Przedziały ufności.**



### Zestawienie klasami Przedziały ufności EWD GMP 2011

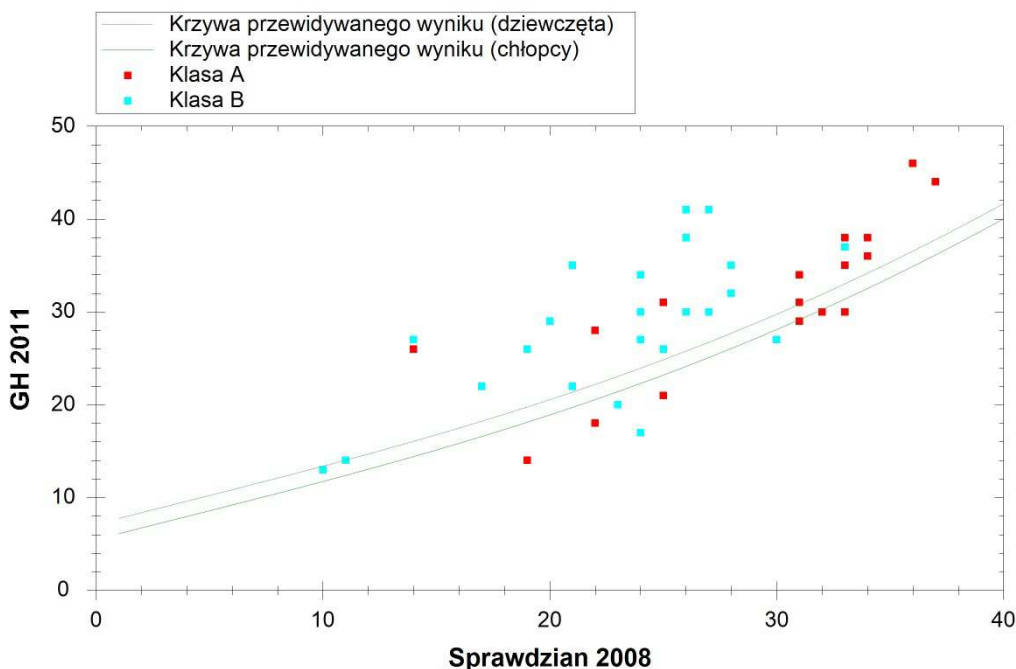


Powyższe wykresy pozwalają nam wnioskować, iż szkoła nasza zajmuje zadowalającą pozycję, a nieco gorszy wynik klasy A w części matematyczno- przyrodniczej może świadczyć o zróżnicowanym poziomie posiadanych umiejętności, oraz o mniejszej liczebności tej klasy w porównaniu z klasą B.

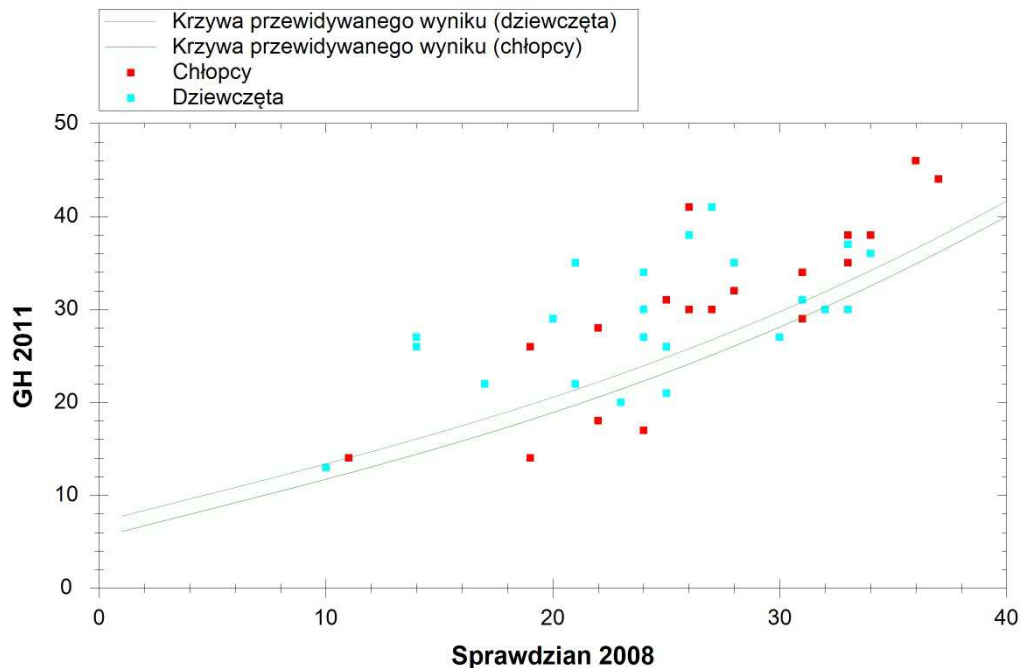
### Wykresy rozrzutu wyników sprawdzianu 2008- egzamin gimnazjalny 2011.

#### Część humanistyczna

### Zestawienie wg klas Wykres rozrzutu GH 2011



### Zestawienie wg płci Wykres rozrzutu GH 2011



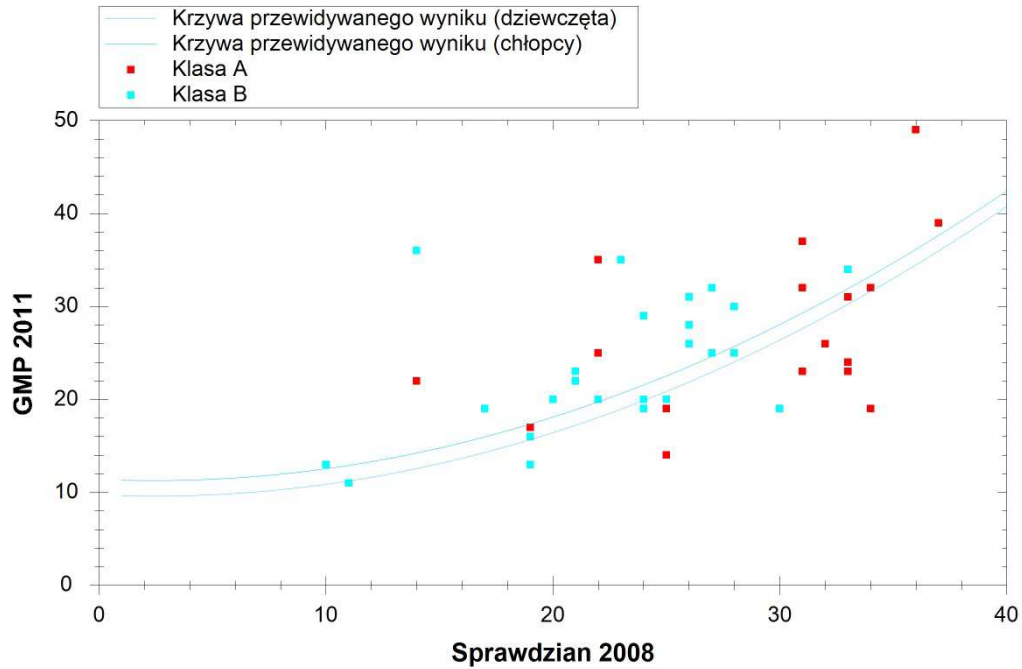
Widoczne jest, że w części humanistycznej 28 uczniów uzyskało wynik wyższy od przewidywanego dla nich, co stanowi, 7 uczniów uzyskało wynik niższy -16,6%, natomiast 5 uczniów uzyskało wynik zbliżony do przewidywanego.

Możemy zaobserwować, iż największą efektywność nauczania jest w grupie uczniów ze średnimi wynikami na wejściu (20 pkt - 30 pkt), w tej grupie większość uczniów ma dodatnie, wysokie reszty.

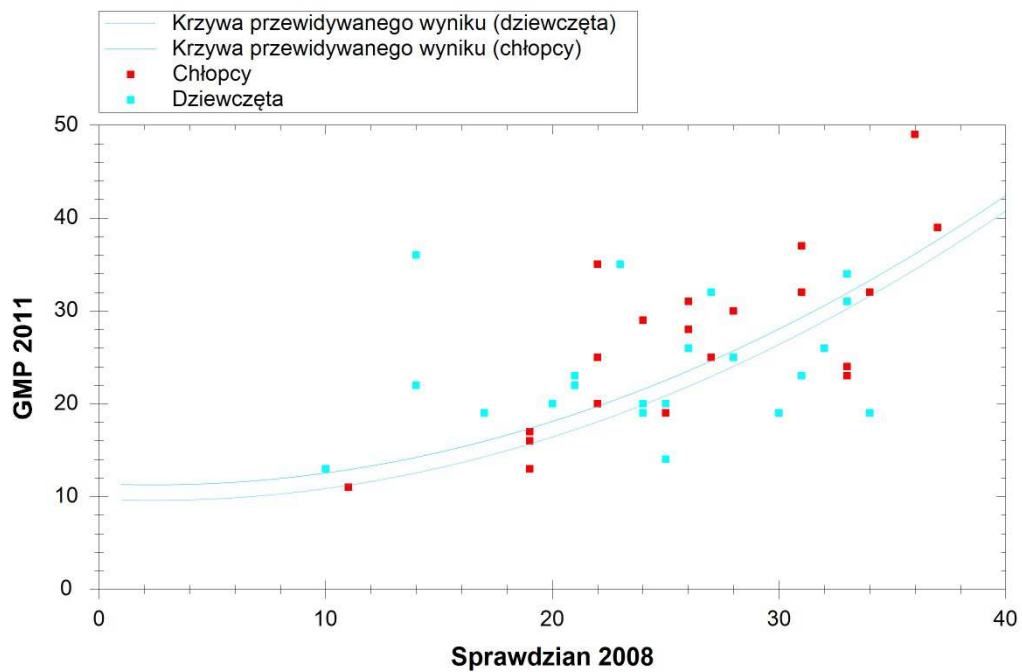
W podziale na klasy, większa efektywność nauczania jest w klasie A wśród uczniów z wysokimi wynikami na wejściu (30 pkt - 40 pkt), oraz większy odsetek tej klasy uzyskał wynik niższy od przewidywanego.

## Cześć matematyczno- przyrodnicza

**Zestawienie wg klas  
Wykres rozrzutu GMP 2011**



**Zestawienie wg płci  
Wykres rozrzutu GMP 2011**



Na podstawie wykresu dla GMP obserwujemy dwie wartości odstające : z wysoką resztą dodatnią i małą resztą ujemną. Widoczne jest ,że w części matematyczno – przyrodniczej 20 uczniów uzyskało wynik wyższy od przewidywanego dla nich, co stanowi 47,2%, 10 uczniów uzyskało wynik niższy-25% i również 10 uczniów uzyskało bardzo zbliżony do przewidywanego. Podobnie jak w części humanistycznej największa efektywność nauczania jest w grupie uczniów ze średnimi wynikami na wejściu (20pkt - 30pkt). Analizując podział na klasy, widzimy, iż duży odsetek uczniów klasy A uzyskało wynik niższy od przewidywanego i są to uczniowie którzy na sprawdzianie w 2008 uzyskali wyniki z przedziału 30pkt - 40pkt.



## EWD- gimnazjalne- położenie szkoły ze względu na wskaźniki wyniku końcowego i edukacyjnej wartości dodanej

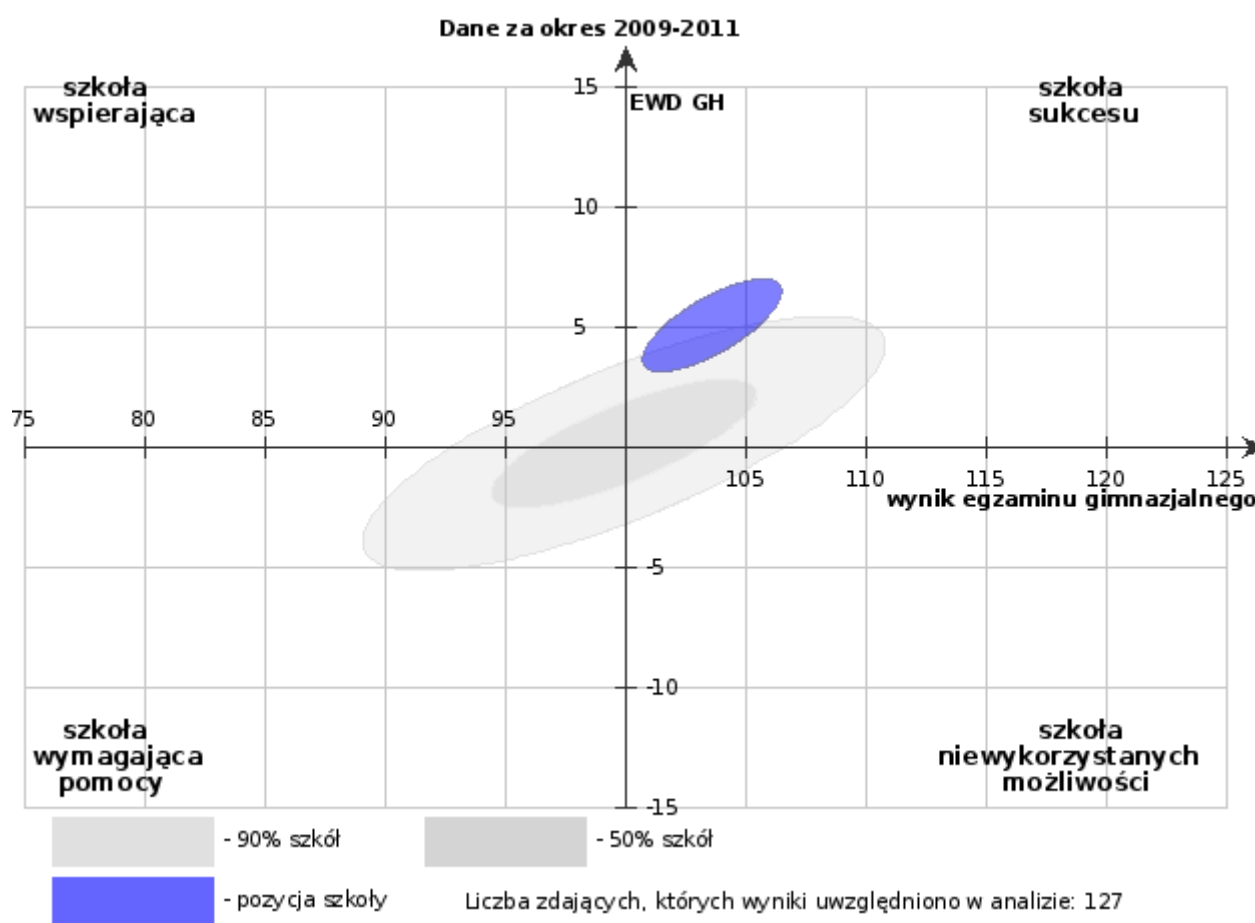
### Część humanistyczna

Pozycja szkoły ze względu na wskaźniki wyniku końcowego i edukacyjnej wartości dodanej.

95% powierzchnia ufności dla łącznego oszacowania wskaźników.

1. Wskaźniki obliczone na podstawie wyników egzaminacyjnych z lat **2009-2011**.

■ Liczba zdających, których wyniki uwzględniono w analizie: **127**.



Analizując powyższy wykres widoczna jest dobra pozycja szkoły, poprzez położenie naszego gimnazjum w kategorii „szkoła sukcesu”

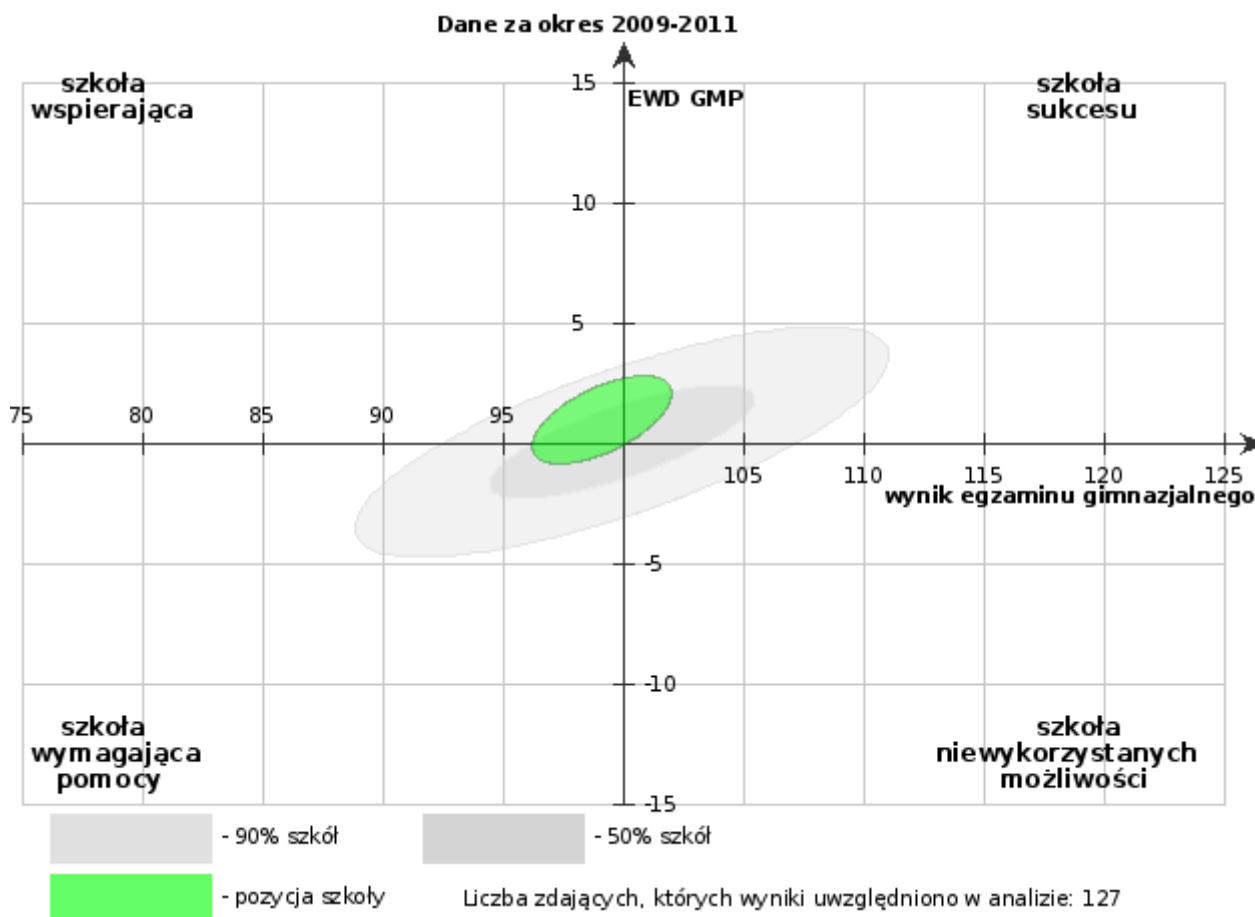
## Cześć matematyczno-przyrodnicza

Pozycja szkoły ze względu na wskaźniki wyniku końcowego i edukacyjnej wartości dodanej.

95% powierzchnia ufności dla łącznego oszacowania wskaźników.

1. Wskaźniki obliczone na podstawie wyników egzaminacyjnych z lat **2009-2011**.

Liczba zdających, których wyniki uwzględniono w analizie: **127**.



Nieco gorzej przedstawia się pozycja szkoły w części matematyczno - przyrodniczej , plasując naszą szkołę jako „szkołę wspierającą „z niewielkim przesunięciem elipsy w kierunku „szkoły sukcesu”.

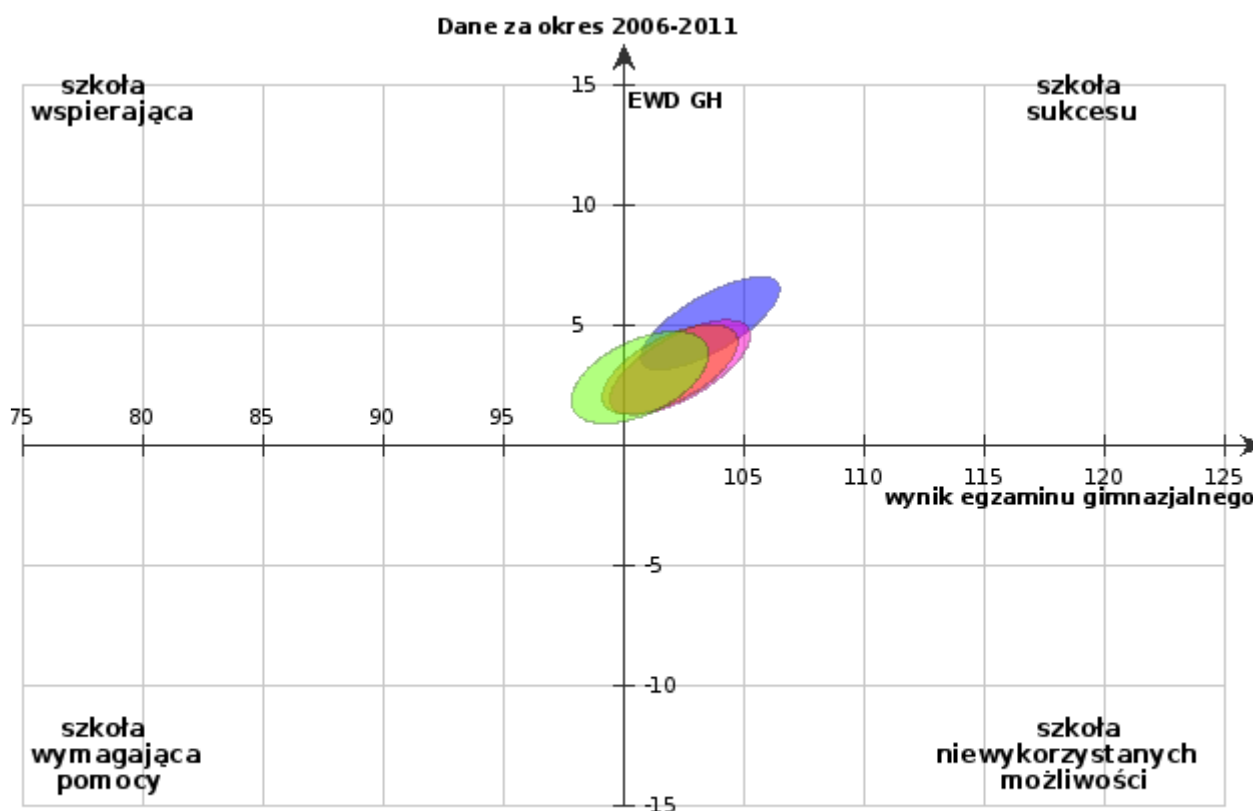
## EWD gimnazjalne- wskaźniki trzyletnie

### Cześć humanistyczna

Pozycja szkoły ze względu na wskaźniki wyniku końcowego i edukacyjnej wartości dodanej.

95% powierzchnia ufności dla łącznego oszacowania wskaźników.

1. Wskaźniki obliczone na podstawie wyników egzaminacyjnych z lat **2009-2011**.  
■ Liczba zdających, których wyniki uwzględniono w analizie: **127**.
2. Wskaźniki obliczone na podstawie wyników egzaminacyjnych z lat **2008-2010**.  
■ Liczba zdających, których wyniki uwzględniono w analizie: **122**.
3. Wskaźniki obliczone na podstawie wyników egzaminacyjnych z lat **2007-2009**.  
■ Liczba zdających, których wyniki uwzględniono w analizie: **136**.
4. Wskaźniki obliczone na podstawie wyników egzaminacyjnych z lat **2006-2008**.  
■ Liczba zdających, których wyniki uwzględniono w analizie: **135**.



## Cześć matematyczno-przyrodnicza

Pozycja szkoły ze względu na wskaźniki wyniku końcowego i edukacyjnej wartości dodanej.

95% powierzchnia ufności dla łącznego oszacowania wskaźników.

1. Wskaźniki obliczone na podstawie wyników egzaminacyjnych z lat **2009-2011**.

■ Liczba zdających, których wyniki uwzględniono w analizie: **127**.

2. Wskaźniki obliczone na podstawie wyników egzaminacyjnych z lat **2008-2010**.

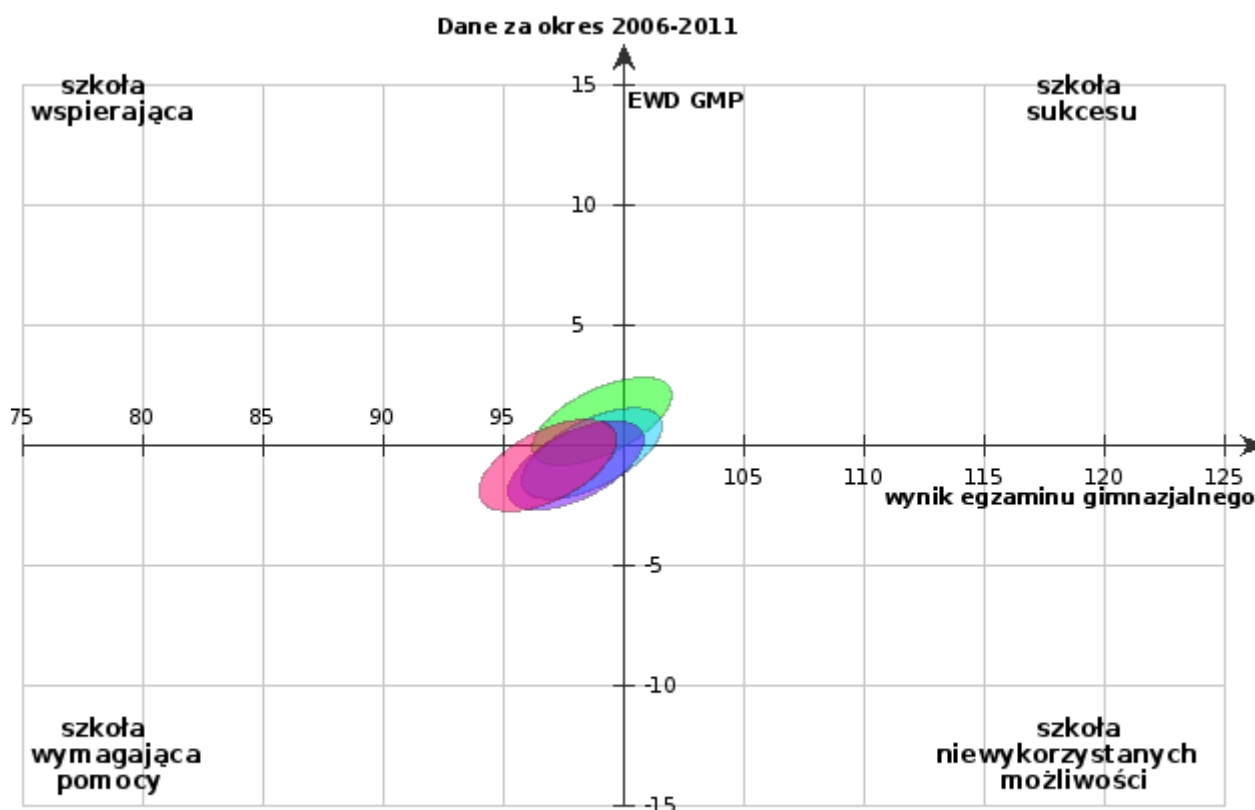
■ Liczba zdających, których wyniki uwzględniono w analizie: **122**.

3. Wskaźniki obliczone na podstawie wyników egzaminacyjnych z lat **2007-2009**.

■ Liczba zdających, których wyniki uwzględniono w analizie: **136**.

4. Wskaźniki obliczone na podstawie wyników egzaminacyjnych z lat **2006-2008**.

■ Liczba zdających, których wyniki uwzględniono w analizie: **135**.



Porównując położenie elips, widzimy, iż szkoła podnosi efektywność nauczania zarówno w części humanistycznej, jak i matematyczno-przyrodniczej egzaminu gimnazjalnego.

*Opracowali*  
*Bożena Urbanek, Mariusz Wiśniewski*